

Orientamenti pedagogici sui LEAD: Legami Educativi a Distanza

Un modo diverso per fare nido e scuola dell'infanzia



Commissione Infanzia Sistema integrato Zero-sei (D.lgs. 65/2017)

LA SCUOLA DELL'INFANZIA

AMBIENTI DI VITA, DI RELAZIONE E DI APPRENDIMENTO

La scuola dell'infanzia è un ambiente di vita pubblico, che consente di esplorare, conoscere e condividere regole diverse da quelle familiari. A scuola si creano le **prime relazioni sociali significative**.



Anche la scansione della giornata scolastica diventa un elemento educativo importante, avvalendosi delle **routines** e dei momenti di attività strutturata e gioco libero.

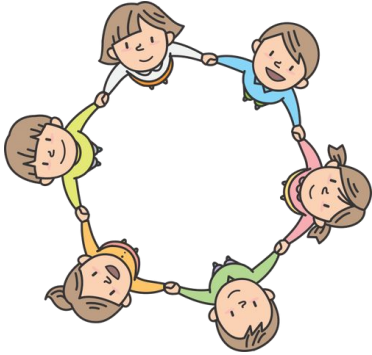


La scuola è un luogo che permette ai bambini di sviluppare le autonomie, condividere esperienze, oggetti e materiali.



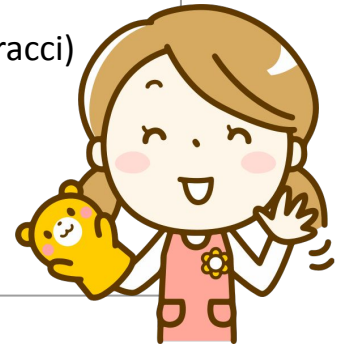
A seguito dell'emergenza epidemiologica, la scuola si è ritrovata a chiudere le proprie porte, lasciando a casa i bambini .

L.E.A.D. Legami Educativi A Distanza



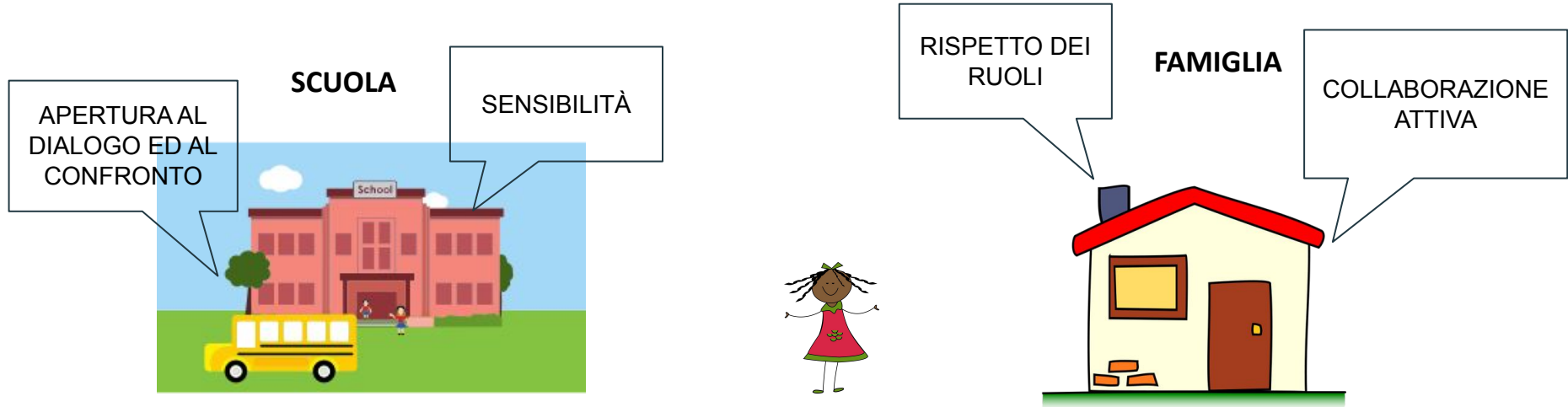
I LEAD (Legami Educativi a Distanza) partono dai **bisogni affettivi di relazione** e mirano a mantenere o ricostruire quel contatto fatto di emozioni, sguardi, voci, vicinanza, condivisione, complicità, che per i docenti, i bambini e le loro famiglie rappresentava il vissuto quotidiano fino a poco tempo fa.

PUNTI DI FORZA	PUNTI DI DEBOLEZZA
<ul style="list-style-type: none">•Capacità di raggiungere tutti in ogni momento•Possibilità di esplorare nuove forme di comunicazione•Uso dei canali visivo e uditivo per nuove esperienze di apprendimento•Uso di nuove regole di comportamento	<ul style="list-style-type: none">•Ambiente virtuale intangibile•Mancanza di contatto fisico (es. abbracci)•Assenza di confini



RINSALDARE IL PATTO EDUCATIVO TRA PERSONALE E GENITORI

Con i LEAD la scuola entra all'interno delle famiglie, che assumono il fondamentale ruolo di **mediatori**.



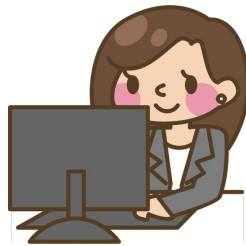
NUOVO SENSO
DELL'AUTONOMIA



Il bambino, con l'aiuto di genitori ed altre figure di riferimento, impara a gestirsi e a muoversi all'interno dei nuovi spazi di apprendimento, grazie alla **supervisione a distanza**.

BUONE NORME DI COMPORTAMENTO

I LEAD si propongono di arrivare a **tutti** i bambini, affiancare le famiglie in questo momento di lontananza fisica, ma non affettiva.



La scuola resta vicina alle famiglie anche con semplici gesti che esprimono la volontà di non trascurare **nessuno**.

Occorre cogliere tutti i **segnali verbali e non verbali** che le famiglie mandano, in modo implicito ed esplicito. Tutto questo fornirà un ottimo feedback per programmare interventi educativi efficaci, soprattutto quelli legati a situazioni più delicate.

ATTIVITÀ E STRUMENTI

Per mantenere viva la relazione con i bambini è indispensabile l'alleanza con le famiglie che deve basarsi sulla fiducia reciproca e la collaborazione.

Strumenti:

la scatola delle attività, lettere e messaggi ai bambini, videochiamate, videoletture, tutorial, lezioni asincrone e sincrone che diventano un'opportunità di contatto con i bambini e rappresentano una routine rassicurante.



Le attività e la frequenza saranno programmate dalle insegnanti tenendo conto degli impegni familiari e dell'età dei bambini.

Le esperienze proposte sono offerte e non imposte.

VALORIZZARE LE CONQUISTE DEI BAMBINI

“I LEAD mirano all’educazione e all’apprendimento profondo, inteso come sviluppo di identità, autonomia, competenza e cittadinanza”



L’insegnante e la famiglia valorizzano la crescita del bambino che si mette in gioco nel legame a distanza mostrando di saper affrontare con competenza situazioni nuove.

Gli apprendimenti acquisiti dai bambini in questo periodo, seppur diversi, saranno importanti e significativi quanto quelli realizzati a scuola.

L'ESPERIENZA E IL GIOCO

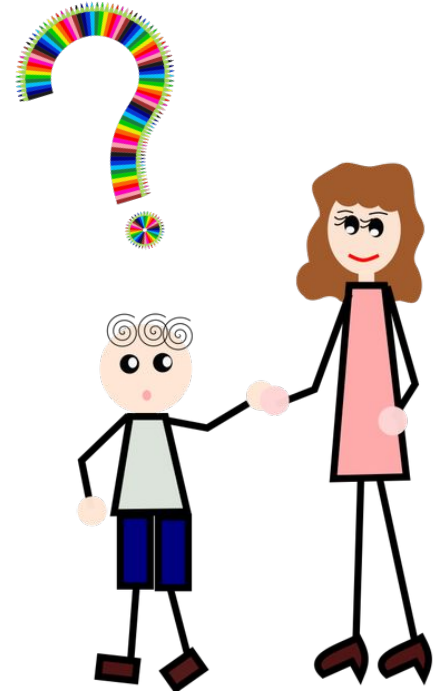
La progettualità pedagogica è incentrata sul **gioco**, attraverso il quale il bambino ricerca, sperimenta, si identifica e condivide le nuove conquiste di apprendimento.

Come a scuola, anche in LEAD proponiamo ai bimbi attività didattiche e giochi educativi al fine di mantenere vivo il **senso di appartenenza al gruppo** e di permettere a ciascun bimbo di essere **attivo e propositivo** nella costruzione del suo sapere.



RACCONTARE IL PRESENTE... IMMAGINARE IL FUTURO

Anche gli argomenti più complessi possono essere discussi con i bambini, per dar loro una chiave di lettura del presente e di come lo si può affrontare. Sarà necessario utilizzare un linguaggio chiaro e adeguato alla loro età, che dia ***spiegazioni e sicurezze, per costruire assieme una memoria positiva e una prospettiva di futuro.***



NUOVE MODALITÀ, NUOVA ALLEANZA

Se LEAD significa un nuovo percorso verso una direzione comune, sarà bene esplicitare con le famiglie il patto di una **nuova alleanza educativa**

- con ruoli specifici,
- dove la scuola rimane un punto fermo e di riferimento,
- aperta a nuove occasioni di collaborazione,
- per affiancare le famiglie e sostenerle, mantenendo aperto il dialogo e il confronto.



UN PONTE VERSO IL FUTURO

Nella nuova alleanza con le famiglie, la LEAD è chiaramente ***un modo diverso di portare avanti il progetto pedagogico e non una mera forma di intrattenimento.***

Saranno, quindi, diverse anche la DOCUMENTAZIONE e la VALUTAZIONE: questi momenti educativi, tipici della scuola, vengono ripensati per essere un punto di forza anche in famiglia.



Ad esempio, condividere una ricetta, documentare la crescita di una piantina, provare ad assaggiare un nuovo cibo... sono occasioni da trasformare in successi, attraverso la condivisione nel gruppo.